

# Skärmarbodabergen med flera sevärdheter i Ervallas närområde

För 200 år sedan, på Saga och Eriks tid var inte Skärmarbodagrottorna särskilt kända. Saga och Erik hade ju naturligtvis varit här och lekt i detta fantastiska naturskyddsområde. Det var ju trots allt inte så långt från där de bodde och en dagsutflykt till Skärmarbodabergen, naturligtvis tillsammans med föräldrarna, kunde man ibland kosta på sig.

Äventyrlandet ”Skärmarbodabergen” erbjuder unika och spännande platser för alla med sina många grott- och stigsystem. Allt i vår närhet. Här återfinns många spår från forna tider. Under årtusenden höll inlandsisen hela Skandinavien i ett järngrepp. När den sakta och säkert smälte och drog sig tillbaka bildades helt nya landskapsformer. I Skärmarbodabergen hittar vi is slipade bergstup, sprickdalar, förkastningsbranter, flyttblock och stora anhopningar av blockstensgrottor. När isen drog sig tillbaks för 10.000 år sedan blev Skärmarbodabergen ett kustområde. Om man då kunde stå vid Kilsbergens kant och blickat ut över havet nedanför (Yoldiahavet) skulle man inte kunna se land någonstans. Nästa landområde fanns inte förrän i nuvarande Ryssland. Tänk dig hur mycket vatten ismältningen skapade. Isen kunde vara mellan två och ibland tre kilometer tjock. Havsnivån höjdes med över sju meter när isen smälte. I Sverige lanserades idén om landet hade varit täckt av inlandsis först 1859. Idag finns inlandsis på Antarktis och på Grönland.

Skärmarbodabergens grott- och stignät har länge varit fördolt för allmänheten.

Nisse Pettersson från Åboda, Järle betraktas som den som upptäckte denna naturskatt. Då Nisse som ung arbetade i skogarna runt Skärmarbodabergen lade han tidigt märke till att det var något alldeles speciellt med bergen. Under 1990 talet kontaktades Carl Anders Lindsten (en av Örebro läns största

Kilsbergskännare) som övertygades om det unika områdets fördelar. Järle byalag kopplades in och tillsammans kunde man påverka diverse instanser för att sedan år 2001 uppmärksamma Länsstyrelsen på bergens många naturvärden och 2005 invigde den dåvarande landshövdingen Sören Gunnarsson vårt mest närliggande naturreservat.

Sex vandringsrundor finns färdigställda och är av lättvandrad karaktär. Här finns sådana storartade begivenheter att titta på som; *Galtapussen* (sista kvarstaden av Yoldiahavet?), *Bergakungens sal*, *Hällebergsstenen*, *Lockstenen*, *Källartjuvens grotta*, *Carlannersagrottan*, *Hoglösens sten*, *Tandvärkstallar* med mera. Det är bara ge sig ut på upptäcktsfärd bland grottor, bergsbranter och uråldriga tallar – **det här är ett riktigt äventyrmland!**



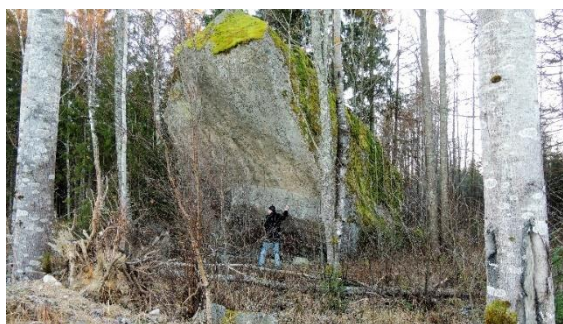
## Svalhagsstenen

Svalhagsstenen är Ervallas egna ”jättekast” Den är belägen såsom namnet klingar i Svalhagen.

Jätten Hoglösen lär ha haft sitt revir i Skärmarbodabergen. Han tålde inte klangen från den nybyggda kyrkans kyrkklocka i Ervalla. Han tog ett väldigt stenblock från berget Galten i Skärmarboda och slungade det med all kraft mot det förhatliga ljudet. Blocket nådde dock inte fram utan hamnade vid det som idag är Svalhagen längs vägen mellan Ervalla och Torpa.

Den som tvivlar på denna berättelse kan själv konstatera att uppe på berget Galten finns inga kastbara block stenar kvar.....

Jätten Hoglöses hustru, Tista, lär ha gett namn åt fornborgen i Skärmarboda. Du kan läsa om fornborgen i häftet.



Svalhagsstenen i all sin prakt

## Häxstenen vid Tings- torp

Det tycks inte finnas några belegg för att det stora flyttblocket vid Tingsorp skulle ha varit en plats där man förr brände häxor. Men att dokument saknas – det finns överhuvudtaget liten skriftlig dokumentation från häxprocessernas tid – behöver inte betyda att sägnerna om stenen saknar en historisk verklighet. Häxprocesser förekom rikligt särskilt under senare delen av 1600-talet, då det hade gått rutin i häxjakten.

År 1668 satte förföljelserna fart. Det året upprördes folk i Dalarna över att en åttaårig flicka hade förts bort till Blåkulla.

En undersökning bekräftade också att så verkligen varit fallet. Vid förhören med de

inblandade förnekade ingen heller köttslig blandelse med den onde. Förhören kompletterades med vattenprov och sökande efter satansmärket på häxan. Satansmärket antogs vara en punkt på kroppen som alldeles saknade känsel. Man provstack häxan med nålar för att hitta den. Regelrätt tortyr förekom också. Vid en rannsaking i Mora dömdes hela 17 personer till bålet. 148 barn avstraffades med ris eller gatlopp. Det sista kan låta ofarligt. Men gatlopp var ytterst riskfyllt, förmodligen blev en del ihjälslagna.

År 1669 befallde förmyndarregeringen rikets biskopar att kalla på Guds hjälp mot djävulen som nu ansågs fått nya krafter och lockat till häxerierna.

Hovrätterna engagerades och sökte även de expertutlåtande hos de kyrkliga myndigheterna. Hjälpen tycks dock ha uteblivit ty processerna fortsatte med full styrka.

Det finns goda skäl att ifrågasätta den psykiska hälsan hos medlemmarna i de olika kommissioner som hade att utreda häxerierna. Det förekom till och med att enskilda medlemmar själva kunde berätta hur de blivit bortförda till Blåkulla. Så inlämnade till exempel en lektor i Härnösand själv en berättelse till den kungliga trolldomskommissionen där han redogjorde för hur hans egen kidnappning gått till.

Mest bekant är det besök Djävulen själv avlade hos professor Lundius och assessor Stiernhöök i Uppsala. Man får hoppas att gubbarna hade lämpligt kaffe hemma för detta lika höga som oväntade besök.

**D**et brukar anges att vidskepelse och okunnighet kan förklara processerna. Personligen tvivlar jag att det är hela förklaringen. Det handlar nog snarare om psykiskt sjuka människor som försökte finna en förklaring till sina hallucinationer. Tankepåsättning kallar psykologerna fenomenet som förekommer än i dag. Pedofili och pornografiska fantasier var också återkommande inslag i rättegångarna.

Vad sysslade nu häxorna med? Deras vanligaste näringsfång tycks ha varit ”förgroning” med vilket menades skadegörelse genom osynliga medel. De kunde alltså anklagas för att ha gjort en man impotent, eller att korna gått i sin osv.

Som bekant kunde häxor också flyga eller förvandla sig till djur – ”anta djurnamn”. Häxorna anklagades också för att ha lovat Djävulen att göra en hel massa elakheter.

En präst i Älvdalen som tydligen mycket besvärades av häxorna har dessutom bidragit med en detaljerad beskrivning av hur Den Onde var klädd vid sina besök i församlingen. Var därför särskilt försiktig om du möter någon i den här dresen: Grön jacka, röda byxor, blå strumpor, rött skägg, hög hatt med brokiga band.

Dödsstraffet för trolldom (med stöd i Bibelns text i Exodus 22:8 ” En trollkona skall du inte låta leva”) avskaffades för övrigt först 1779.

Avrättades någon häxa här vid Tingstorp? Svaret är att det inte kan styrkas. För övrigt vet man att häxorna inte brändes, de hängdes. Häradets avrättningsplats låg vidare i Fellingsbro, inte i Ervalla.

Domstolarnas arbete måste ha varit svårt. Många häxor blev frikända i brist på bevis. Men det räckte med hädelse och gudsförnekelse som orpareragrafen utgick först med 1864 års strafflag. Kanske är det så att den märkliga stenen i Ervalla har en ännu mera spännande historia. Det är ju välkänt att religioner utvecklats från forntidens mera primitiva till dagens många gånger avancerade trosföreställningar. I den grå forntiden tillbad man träd och egendomligt formade stenar. Är Tingstorpsstenen en av dessa förhistoriska kultplatser? Vi lär väl aldrig få veta. Men det kan ju mycket väl vara troligt.



Häxstenen i Tingstorp

## Milstenarna

Visste du att en milsten eller en milstolpe är föregångare till våra tiders vägmärken?

Redan i det gamla Rom fanns sten cylindrar uppsatta utefter huvudvägarna i det forna romarriket. De angav avståndet till Rom eller närmaste huvudort.

I Sverige användes milstenar från 1649 års Gästgiveriförordning. Den slog då fast att milstolpar skulle resas över hela landet. De första var då av trä men senare gjordes de i sten och gjutjärn. I hela Sverige finns det drygt 8000 milstolpar. De restes i en tid då vägnätet såg helt annorlunda ut. I Örebro län finns idag 301 registrerade milstolpar.

A F Franc står det att läsa på de flesta av milstenarna i Örebro län. Han var i slutet av 1700-talet landshövding på Örebro slott och en frenetisk milstensresare. År 1781 är Gustav III kung i Sverige. De flesta milstenar i Närke restes under hans regering och ofta ser man milstenar med guldkrona lysande i solen. De första kända milstenarna i Sverige restes dock redan 1652 i Dalarnas respektive dåvarande Skaraborgs län.

En mil var vid den här tiden inte vad vi nu kallar en mil. Den bestod av 6000 famnar eller som vi idag skulle säga 10 688 meter. Syftet med milstenarna var att få fram korrekta underlag för statsjästemännens reseräkningar. Ingen skulle kunna påstå att de rest mellan Ervalla och Frövi och att det var fyra mil dit. Makten ville också få ordning på det så kallade skjutshället, bönders och gästgivares plikt att hålla hästar för transporter. Miltalet på stenarna var 1 mil, ½ mil och ¼ mil. Från början utgick man Stockholms slott. I Örebro utgick man troligen från Örebro slott. Stenarna var sedan utplacerade efter de farbara vägarna med ovan angivna avstånd. D.v.s. stod det en ½ mil på stenen betydde det att det var en ½ mil till nästa sten.

Milstolparna upphörde att gälla i samband med att metersystemet infördes 1878. Efter det året sattes inga nya upp.

I Ervallas närhet finns åtminstone två milstenar med ett historiskt intresse. Den ena finns utefter Riksväg 50 i höjd med Norsebäck medan den andra kan vara lite svårare att hitta. På 1600 och 1700 talet var det inte

dagens vägar som gällde. Den gamla vägen från Ervalla till Frövi och Fellingsbro gick genom den då täta Avdalaskogen. Här kan man hitta milstenen från 1781 på en annars övergiven vägsträcka.



I Avdalaskogen står den, på den gamla vägen mot Frövi. Ovan: milstenen vid R50

## Lasse-Maja grottan

Mellan Ervalla och Frövi (se kartan) finns den s.k. "Lasse-Maja" grottan. Det är nu inte helt säkert att självaste "Lasse-Maja" eller Lars Molin som han egentligen hette någonsin varit här. Känt är dock att "Lasse-Maja" ofta tog sin tillflykt till olika grottor under sina stöldturnéer främst i trekanten Örebro-Västerås och Stockholm. Här kunde han övernatta och

undgå polisens jakt på honom. Det är också känt att "Lasse-Maja" gömde sina stöldbyten i några av grottorna. Vem vet, är det möjligt att även idag kunna hitta någon av gömmorna?

Men, vem var egentligen "Lasse-Maja"?  
Lars Molin föddes den 5:e oktober 1785 i byn

**D**jupdalen i Ramsbergs socken. Han var son till skräddaren Lars Olsson och änkan Stina, född Olsdotter, som var av rik bergsmansläkt. Faderns position i samhället höjdes av giftet med Stina. Dock kom familjen på obestånd innan "Lasse-Maja" föddes och fadern titulerades återigen "skräddare". I hembygden blev "Lasse-Maja" ihågkommen för sitt skämtlynne, ovillig till arbete och sina många stölder. Som sjuuttonåring bestraffades han med spöstraff och fick lova bot och bättring.

Namnet "Lasse-Maja" kommer från en torparedotter Maja, som "Lasse-Maja" hade en relation med och gömde sig hos. "Lasse-Maja" berättar själv: "En dag föll det mig in att taga på mig *Majas* kläder, hon kom just upp då jag tagit dem på mig. – Ack! utropade hon, hvad du ser prägtig ut i fruntimmerskläder! Hon ropade på sina föräldrar att de skulle komma upp och se hur väl *Lasse* nu såg ut i hennes kläder.

År 1804, 19 år gammal, kom "Lasse-Maja" till Stockholm första gången, och där påbörjades en stöldturné genom landet. Flera gånger greps han, men lyckades oftast rymma.

Efter att, tillsammans med två kumpaner, ha stulit kyrksilvret i Järfälla kyrka den 8 februari 1812 (församlingskyrka i Järfälla församling), dömdes "Lasse-Maja" av Sollentuna häradsrätt i Barkarby tingshus i Järfälla socken till livstids fängelse. I handlingarna som stadfästes av Svea hovrätt 28 juli 1813 står det: "... ock skall Molin för alla överberörde brott i ena bot straffas med fyrtio par spö, tre slag av paret, undergå uppenbar kyrkoplikt en söndag uti Järfälla sockenkyrka och därefter försändas till fästning att därstädes i all sin livstid till arbete hållas". Han avfördes mot Karlstens fästning på Marstrand den 2 september 1813.



Lasse-Majas cell på Karlstens fästning.

På Karlstens fästning kom Lasse-Maja att bli en privilegierad fånge på grund av sin uppfinningsrikedom. Ryktet om "Lasse-Maja" spreds över landet och han såg till att det infördes turistresor för göteborgarna till fästningen. I göteborgstidningarna förekom det annonser om att åka och titta på fångarna på Marstrand. Genom att sälja föremål och berätta historier mot betalning kunde han få in viktiga summor då fångarna tvingades att köpa mat och andra förnödenheter på fästningen.

När kronprins Oskar besökte Marstrand 1835 fick Lasse-Maja komma ombord hans båt för att berätta historier. Eftersom Lasse-Maja framför allt arbetat i kvinnoyrken hade han fått goda kokkunskaper. Detta kunde han utnyttja under sin tid på fästningen, som han under stora delar av sitt straff avtjänade som kock.

Efter 26 år (1839) slapp han ur fängelset efter att ha blivit benådad av Karl XIV Johan 1838. Enligt sägnen berodde strafflindringen på att han imponerat på kungen med sin kokkonst, men den verkliga orsaken var sannolikt den popularitet som självbiografin väckt.

Efter fängelsetiden reste Lasse-Maja omkring i Sverige och berättade om sitt liv. Däremellan bodde och arbetade Lasse-Maja

på en egen gård utanför Arboga. Där dog han 1845 efter att ha varit svårt sjuk de sista åren. Han begravdes utanför Heliga Trefaldighetskyrkan i Arboga.

Vid hans födelsekyrka i Ramsberg finns en **minnessten** över "Lasse-Maja" med inskriptionen:

*I Ramsberg hans vagger*

*I Arboga hans grav*

*I rättsprotokollet hans minne*

Några kilometer söder om kyrkbyn, i Morskoga, i Ramsbergs socken, startar en **vandringsled** med informationsskyltar om "Lasse-Maja", som följer de stigar han antogs ha vandrat mellan födelsehemmet och släktingarna i Ösarhyttan.

## Järleån

**Järleån**, eller **Dyltaån**, som den också heter, är en å i gränstrakterna mellan Närke och Västmanland, i Arbogaåns flodområde. Längden är omkring 25 km, inklusive källflöden 104 km. Ån har sina källor i Hällefors kommun i nordvästra Västmanland.

Den egentliga Dyltaån börjar efter Norsjön i Nora kommun, strömmar först österut, förbi Hammarby och sedan rakt söderut förbi Järle. De sex kilometrarna uppströms Järle rinner ån genom Järleåns naturreservat. På sträckan mellan byarna Bondebbyn och Flåten utgör ån kommungräns mellan Nora och Örebro. Därefter går den helt i Örebro kommun, men utgör då istället landskapsgräns mellan Närke och Västmanland. Slutligen viker Dyltaån åter åt öster, förbi Dylta kvarn och Ervalla station, för att slutligen mynna ut i sjön Väringen.

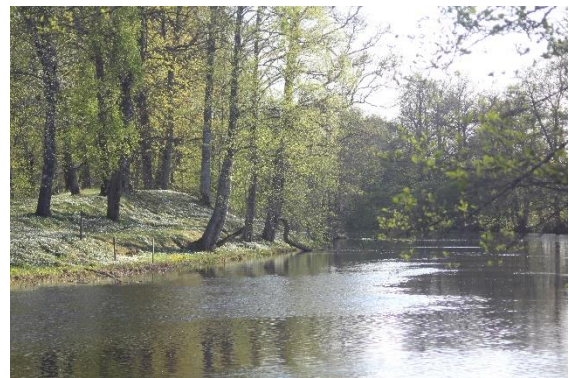
I Järleån finns en större dalgång vars botten med omgivande odlingsmarker och lövskogar lär vara mer än 100 000 år gammal. Den fanns i stort utformad redan före inlandsisarnas tid.

När den sista inlandsisen smält undan låg hela dalgången utom de allra högsta krönen under Yoldiahavets vattenyta. Allt eftersom landet höjde sig blev sundet mellan Norsjön och de vida vattenytorna i sydost allt smalare och slutligen avsnördes Norsjön. Den älv som därefter kom att avvattna sjöar skar sig vid den tiden allt djupare ned i de finkorniga jordarterna i dalgångens botten. Idag kan man via stigar i naturreservatet Järleån trampa ned i Djupdalen.

Redan vid mitten av 1500-talet fanns en hytta vid Järleån. Under de följande århundradena blev Järleåns dalgång det viktigaste centrat för järnförädling i Noraskogs bergslag med hyttor och hammare vid tre olika dammar. Mindre hammare har dessutom under en kortare period funnits vid Djupedalsforsen. Behovet av vattenkraft kunde tillgodoses utan att flera av de mest svårtämjda forsarna togs i anspråk varför bl.a. Långforsen har kvar sitt naturliga lopp.

Järnhanteringen i området pågick ända in på 1920-talet, men nu återstår endast ruiner av byggnaderna samt slagghögar och andra lämningar, vilka alla är skyddade som kulturminnen. Järle kvarn som drevs ända in på 1970-talet finns dock bevarat i ursprungligt skick.

**Naturreservatet Järleån** omfattar ca 105 ha mark och vatten i Järleåns dalgång längs en sträcka av sju km. Starta din vandring vid Långforsen eller Hammarby. Här finns slingor om två och tre kilometer. Om man vill kan man gå hela sträckan om sju kilometer.



I Järleån finns också det på sommaren uppskattade utebadet vid Norsebäck som har svalkat åtskilliga Ervallabor under årens lopp

